

รายงานผลการสอบถามคณาจารย์มหาวิทยาลัยราชภัฏ
พระนครที่มีต่อความพร้อมในการใช้มาตรฐานภาระงานทาง
วิชาการของผู้ดำรงตำแหน่งทางวิชาการและผู้บริหาร
(แบบประเมิน KPI ชุดใหม่) มหาวิทยาลัยราชภัฏพระนคร

สภาคณาจารย์ฯ ได้การเก็บรวบรวมข้อมูลตั้งแต่วันที่ 3-6 พฤษภาคม พ.ศ. 2563
โดยผ่านช่องทางแบบสอบถามออนไลน์ <https://forms.gle/bPoY9K9UJZKVrqrY9>

รายงาน ณ วันที่ 7 พฤษภาคม 2563

โดย สภาคณาจารย์และข้าราชการ มหาวิทยาลัยราชภัฏพระนคร



Outlines

- 1 ข้อมูลผู้ตอบแบบสอบถาม
- 2 ประเด็นความรู้ความเข้าใจในแบบประเมิน KPI
- 3 ประเด็นการมีส่วนร่วมของบุคลากร
- 4 ความเหมาะสมในการนำมาใช้
- 5 ความพร้อมในการใช้มาตรฐานภาระงานฯ
- 6 ช่องทางในการมีส่วนร่วมของอาจารย์

อาจารย์ทั้งมหาวิทยาลัย 

420 คน

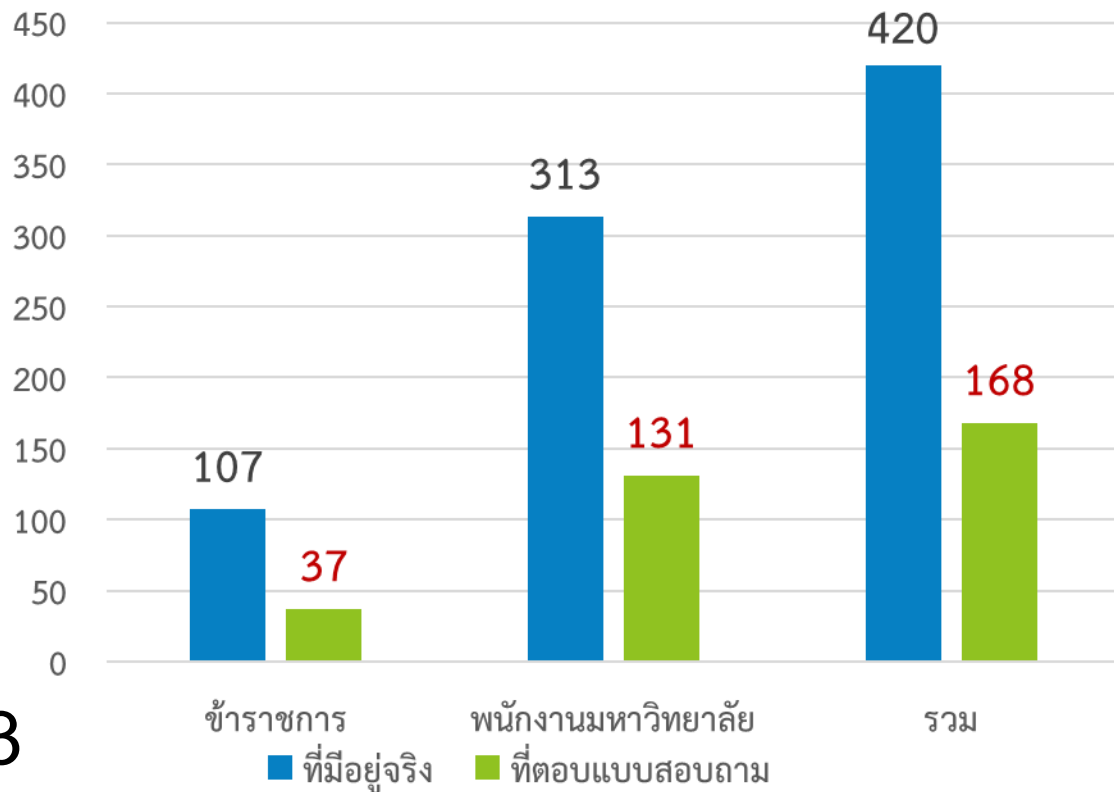
อาจารย์ที่ตอบแบบสอบถาม

168 คน ร้อยละ 40.0

1. ข้อมูลผู้ตอบแบบสอบถาม

ร้อยละของอาจารย์ที่ตอบแบบสอบถาม จำแนกตามคณะ

จำนวนของอาจารย์ มรภ.พระนครศรีอยุธยา



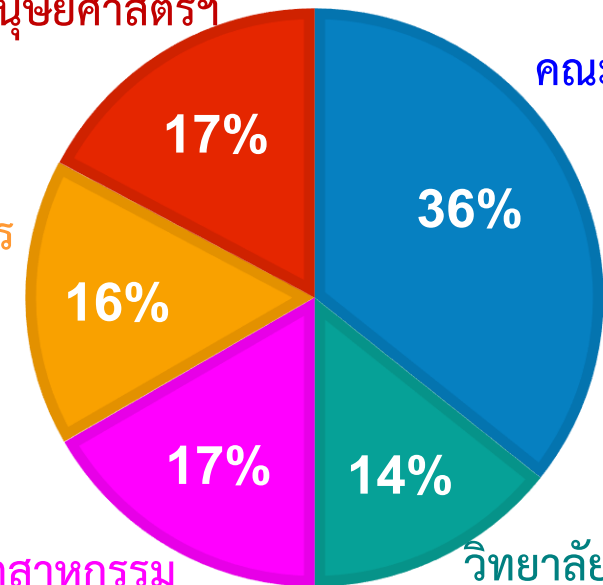
คณะมนุษยศาสตร์ฯ

คณะวิทยาศาสตร์ฯ

คณะวิทยาการจัดการ

คณะเทคโนโลยีอุตสาหกรรม

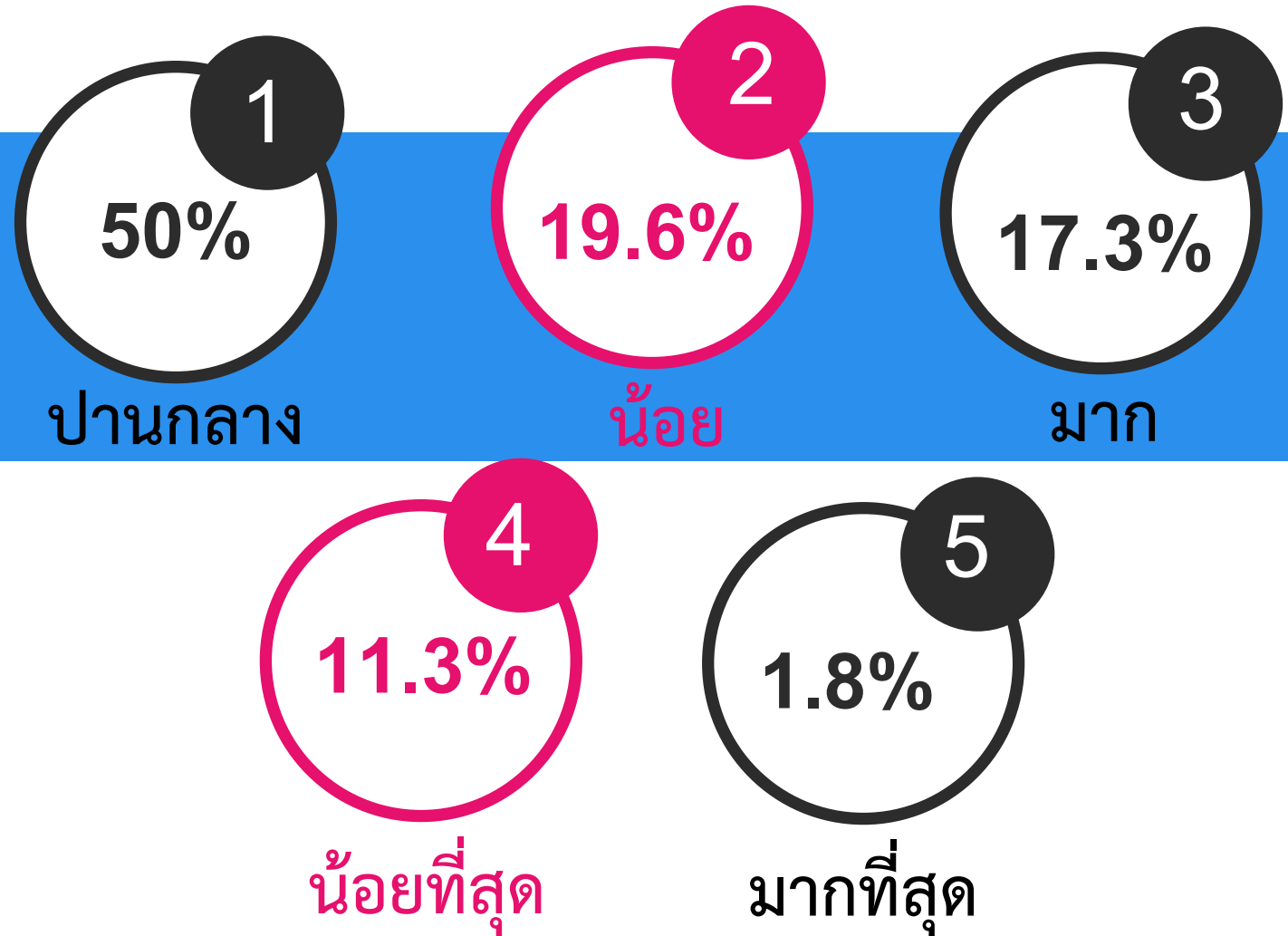
วิทยาลัยการฝึกหัดครู



อาจารย์มีความเข้าใจ

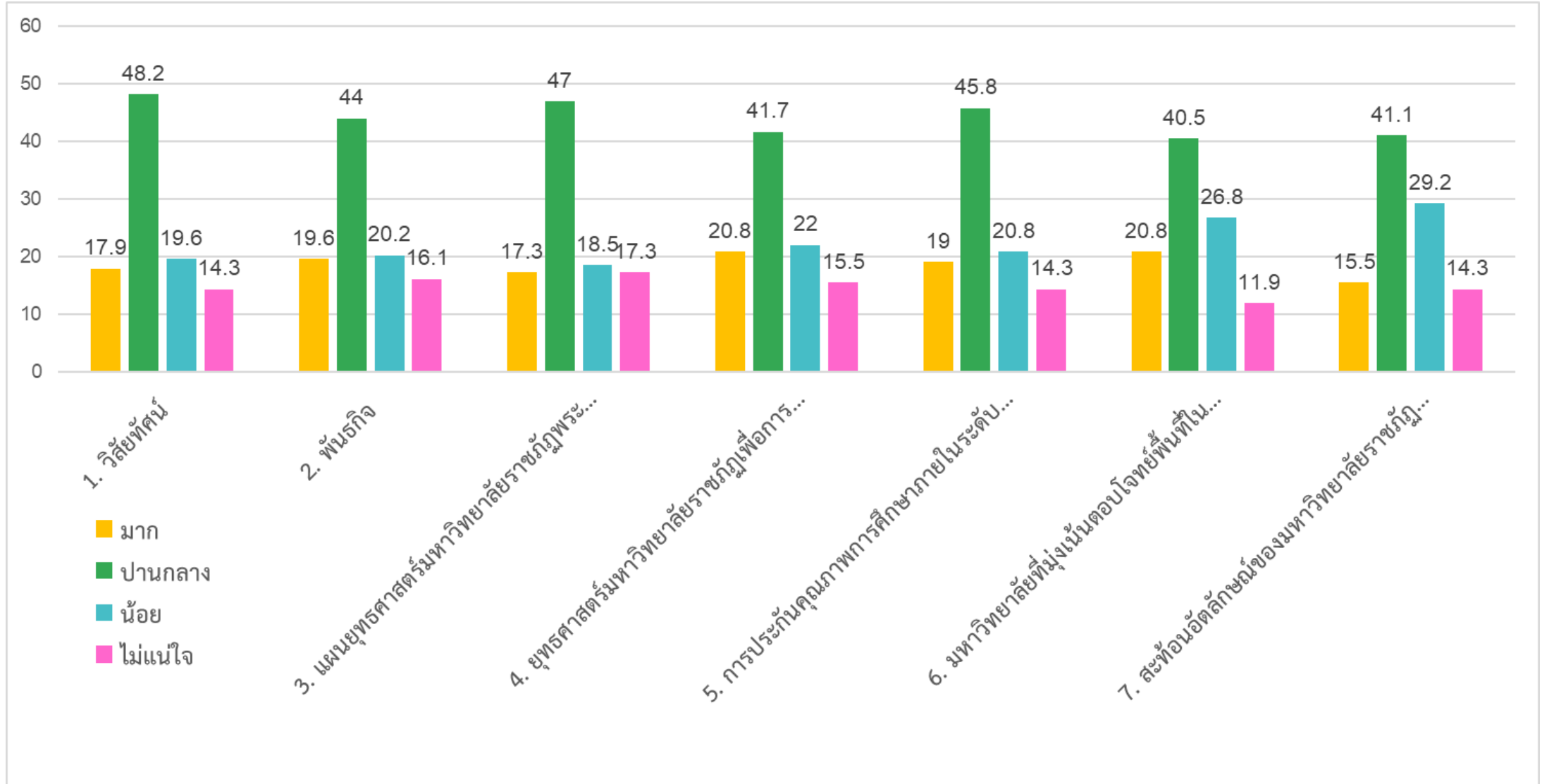
มาตรฐานภาระงานฯ (KPI) ชุดใหม่ ดังนี้

2. ประเด็นความรู้
ความเข้าใจในแบบ
ประเมิน KPI

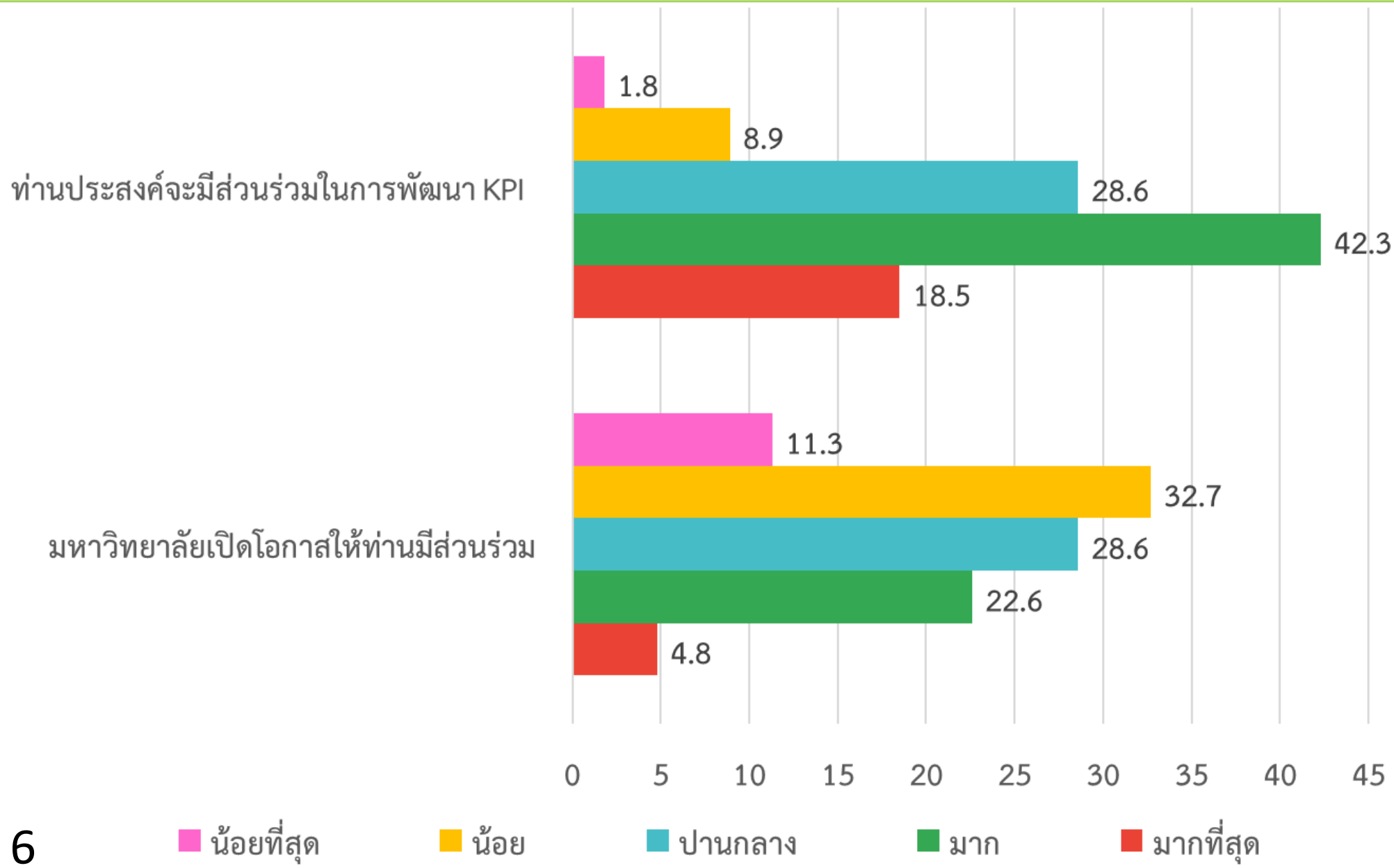


อาจารย์คิดว่ามาตรฐานภาระงานฯ (KPI) ชุดใหม่

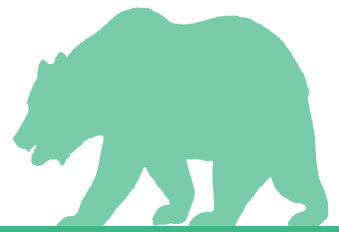
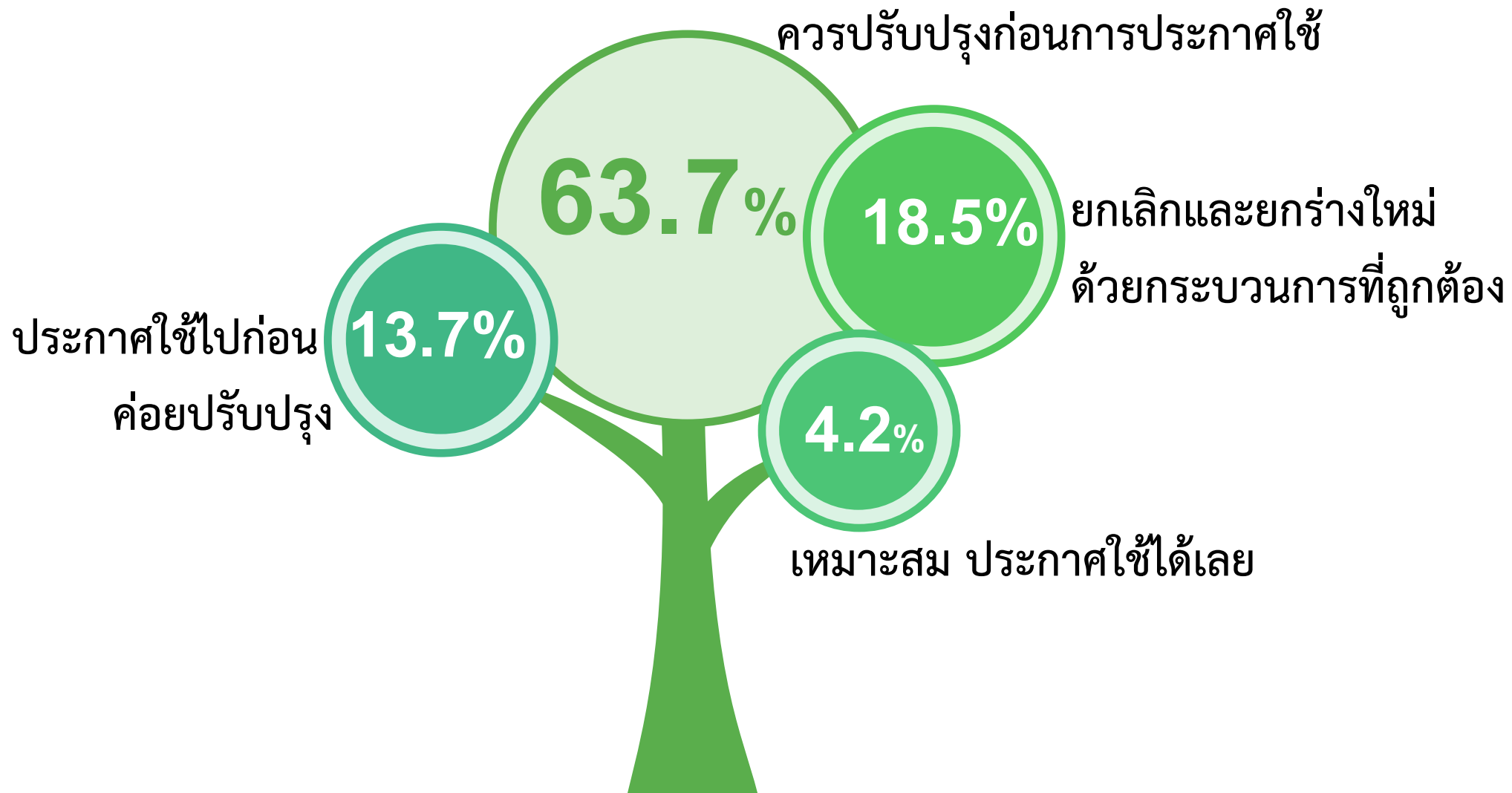
สอดคล้องกับเป้าหมายของมหาวิทยาลัยในประเด็นเหล่านี้ ดังนี้



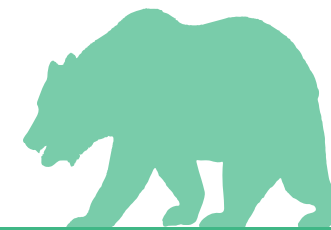
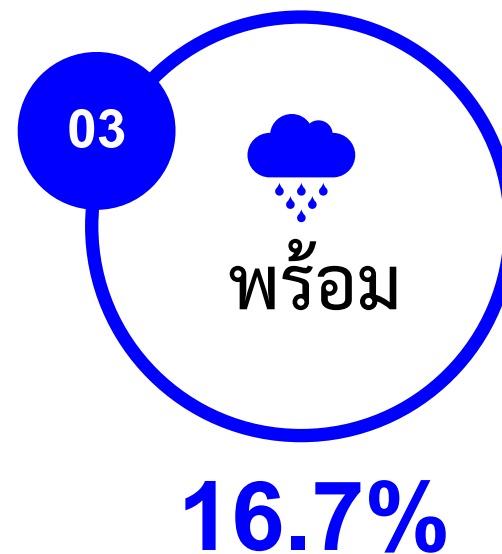
3. ประเด็นการมีส่วนร่วมของบุคลากร



4. ท่านคิดว่ามาตรฐานภาระงานฯ (KPI) ชุดใหม่ มีความเหมาะสมในการนำมาใช้อย่างไร

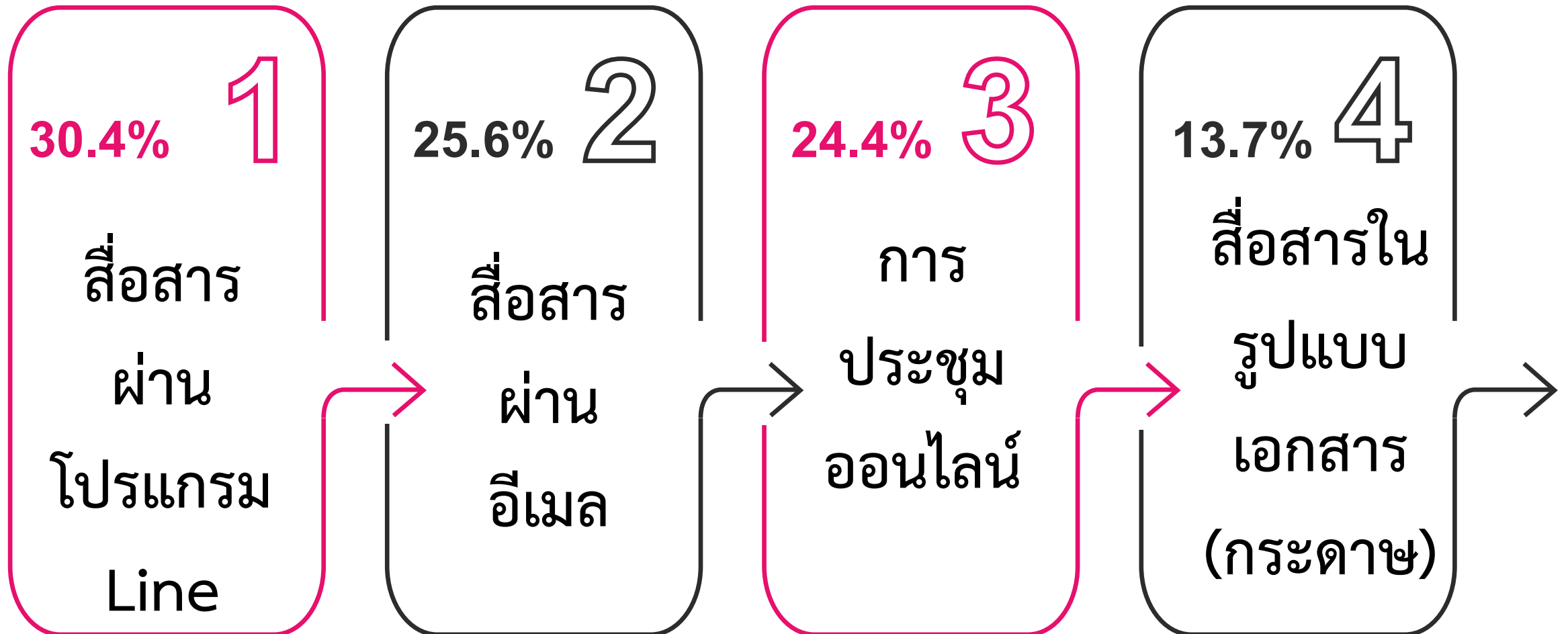


5. ท่านมีความพร้อมในการใช้มาตรฐานภาระงานฯ (KPI) ชุดใหม่ ตามที่มหาวิทยาลัยจะประกาศใช้หรือไม่



6. ช่องทางการมีส่วนร่วมของอาจารย์ที่สะดวก/เหมาะสม

กับท่านมากที่สุด



1. ไม่ตอบข้อเสนอแนะ จำนวน 104 คน ร้อยละ 61.9

2. ตอบข้อเสนอแนะ จำนวน 64 คน ร้อยละ 38.1

7. ตัวอย่างข้อเสนอแนะ

	รายการ		
1	ควรได้รับความคิดเห็นหลายๆฝ่าย และนำมาประชุม และปรับปรุงให้เกิดประสิทธิภาพที่ดีที่สุด	8	ควรมีการจัดประชาพิจารณ์พิจารณาจัดทำโดย คณาจารย์ทุกคน
2	ประชาสัมพันธ์ให้ทั่วถึง.. ทำความเข้าใจให้ตรงกัน	9	ยังมีหลายประเด็นไม่ครอบคลุมและไม่สอดคล้องกับสถานการณ์ในปัจจุบัน เช่น ภาระงานสอนต้องไม่ต่ำกว่าเท่าไร ถึงไม่ถึงเกณฑ์อาจารย์แต่ละท่านจะต้องทำอะไรบ้าง 1 2 3 เป็นต้น
3	เผยแพร่เอกสาร แล้วทำประชาคม ให้ทุกคนรับทราบ ต้องใช้เวลานาน ที่ผ่านมาทำอย่างไรบ้าง ไม่ทันได้อ่าน ก็เก็บเอกสารคืนแล้ว ไม่มีโอกาสได้คิดอะไร ถือว่า ไม่มีการมีส่วนร่วมกันแสดงความคิดเห็นกันมากเพียงพอ และส่งเอกสารที่มีตัวหนังสือตัวใหญ่ๆ ที่ผ่านมา ตัวหนังสือเล็กกว่ามาตรฐาน คือเล็กกว่า Font 16 ควรปรับปรุงใหม่	10	ยังไม่ทราบรายละเอียด KPI ใหม่เลย ควรทำประชาพิจารณ์ก่อน ประกาศใช้ค่ะ
4	ควรยกเลิก KPI นี้ เพื่อปรับให้เข้ากับ บริบทใหม่ หลังสถานการณ์โควิด	11	ประเด็นคือขาดการมีส่วนร่วมของปฏิบัติโดยตรง ... คนทำไม่ได้ใช้ คนใช้ไม่ได้ทำ???
5	KPI ที่จะถูกนำมาใช้ควรมีมาตรฐานตามหลักความเป็นอุดมศึกษาและส่งผลต่อการพัฒนา มหาวิทยาลัย	12	สถานการณ์ปัจจุบันมีการเปลี่ยนแปลงอย่างมากทางด้านการเรียนการสอน การวิจัยและนวัตกรรมใหม่ๆ หลายอย่าง โดยเฉพาะเรื่องจำนวน นักศึกษา รูปแบบการเรียนการสอน ซึ่งจะสัมพันธ์กับภาระงาน (KPI) การที่จะทำให้ KPI ที่นำใช้นั้นมีประสิทธิภาพและได้ประสิทธิผล ตอบทั้งพันธกิจ วิสัยทัศน์ และสามารถทำบรรลุได้ตามแผนยุทธศาสตร์ นั้นควรได้รับการพิจารณาจาก คณาจารย์ เพื่อทุกคนจะได้เป็นกำลังสำคัญในการขับเคลื่อนมหาวิทยาลัยไปพร้อม ๆ กัน และทำงานอยู่ในมหาวิทยาลัยแห่งนี้มีความสุข
6	KPI ควรพิจารณาจากเรื่องการหารายได้ให้มหาวิทยาลัย ทั้งเรื่อง เงินรายได้จากค่าเทอมนักศึกษา ทุนวิจัยที่ทำได้ งบบริการวิชาการ รวมถึงการเข้าสู่ตำแหน่งทางวิชาการ ซึ่งจะสะท้อนประสิทธิภาพของอาจารย์ เพื่อให้มหาวิทยาลัยสามารถอยู่อย่างยั่งยืน	13	ใช้ข้อเสนอในการประชุมประชาพิจารณ์มาใช้เป็นรูปธรรมใน KPI
7	KPI เป็นเรื่องที่มีความสำคัญและส่งผลกระทบต่อมหาวิทยาลัยในทุกด้าน อีกทั้งเป็นเรื่องที่ละเอียดอ่อน จึงควรมีกระบวนการจัดทำที่เหมาะสม ไม่ควรรีบร้อนที่จะบังคับใช้ และควรผ่านการมีส่วนร่วมของผู้ที่รับการประเมินที่หลากหลายและทั่วถึงตามหลักธรรมาภิบาลที่ดี	14	ควรให้หัวข้อประเมินด้านอื่นๆ เป็นลำดับคะแนนเช่นเดียวกับภาระงานสอน หากภาระงานสอนไม่ครบ ก็สามารถทำภาระงานด้านอื่นทดแทนได้และมีโอกาสได้คะแนนสูงสุดเช่นเดียวกับผู้ที่มีภาระงานสอนครบ ร่างมาตรฐานภาระงานฯนี้ยังมุ่งเน้นที่ภาระงานสอนเท่านั้น หากภาระงานการสอนไม่ครบ ก็ไม่มีโอกาสได้คะแนนเพิ่มจากภาระงานด้านอื่นเลย
		15	ควรทำประชาพิจารณ์และให้ลงนามยอมรับข้อตกลงก่อนประกาศใช้
		16	ควรปรับปรุงตามข้อเสนอแนะของอาจารย์และแก้ไขให้มีความเป็นธรรมกับอาจารย์



Thank You

สภาคณาจารย์และข้าราชการ

มหาวิทยาลัยราชภัฏพระนคร